

RAPPORT ANNUEL 2019



PRAXIS

Institut de la moelle épinière

TABLE DES MATIÈRES

02	Message de la Direction
03	Histoire de notre nouvelle image
04	Remerciements
05	Histoire de notre influence
06	Établissement d'un cadre de mise en pratique pour les innovations en matière de LM
08	Soutenir les entrepreneurs et innovateurs
09	Portrait d'une commercialisation
10	Collaborer pour faire accélérer la recherche
12	Améliorer les normes en recherche et en soins au Canada
14	Soutenir et étendre les connaissances et la recherche
15	Autres faits saillants de la dernière année
17	État de la situation financière
18	État des résultats et soldes de fonds
19	Merci à nos supporteurs



Message de la Direction

Praxis a connu une excitante année de transition en 2019. Tout en honorant nos solides racines et en restant fermes dans notre engagement envers les personnes vivant avec une lésion médullaire, nous avons réimaginé une audacieuse nouvelle identité. Nous sommes Praxis – Institut de la moelle épinière. « Praxis » est un mot de la Grèce Antique qui veut dire passer de la théorie à la pratique : nous traduisons les connaissances en action. Les personnes vivant avec une lésion médullaire (LM) sont au cœur de tous nos efforts; nous espérons que notre nouvelle image est un bon reflet de ceci, et qu'elle sera significative pour notre communauté locale et globale, et pour nos partenaires de recherche.

Nous apprécions sincèrement l'équipe, les collaborateurs en recherche de Praxis, ainsi que les réseaux et innovateurs en LM.

Leur volonté collective nous rapproche de la réalisation de notre vision partagée : un monde sans paralysie après une lésion médullaire.

Nous reconnaissons la précieuse contribution des membres de notre conseil. Leur dévouement nous assure de pouvoir continuer d'adhérer à une gouvernance et des directives strictes pour les organismes de bienfaisance en opération au Canada. Notre excellent classement par MoneySense et MacLean's en tant qu'un des leaders parmi les organismes de bienfaisance en 2019 est en grande partie due à leurs efforts.

En partageant nos meilleures pratiques, et en collaboration avec des chercheurs à l'échelle mondiale, l'étendue de notre travail chez Praxis augmente d'année en année, atteignant les quatre coins du monde. Nos recherches via la communauté Canadienne en LM souligne la valeur transformative de former des partenariats engagés pour obtenir les meilleurs résultats. Dans notre rôle en tant que facilitateur, leader, et architecte de réseaux LM, nous continuerons de faire évoluer notre soutien pour ces connections florissantes.

Dans ce rapport annuel, nous vous présentons le portrait de la contribution de notre organisation sur la recherche et les soins en LM, sur l'innovation, ainsi que l'engagement direct de personnes vivant avec une LM.

Vous verrez comment nous supportons les cliniciens, chercheurs et scientifiques à travers le pays grâce aux bourses et au mentorat. Vous en apprendrez davantage sur nos investissements pour les futurs entrepreneurs et transgénétiens grâce au mentorat et aux partenariats comme Engineers in Scrubs avec L'Université de la Colombie-Britannique. Ce rapport est une fenêtre où nous accélérons les innovations en vue de résultats positifs pour les personnes vivant avec une LM.

Notre vision ne serait pas possible sans le soutien financier du gouvernement du Canada via la Diversification de l'Économie de L'ouest,

la Fondation Rick Hansen, et les gouvernements de la Colombie-Britannique, de l'Alberta, du Manitoba et de l'Ontario.

Grâce à leur générosité, Praxis transforme la vie des personnes vivant avec une lésion médullaire.



BILL BARRABLE

PDG, Praxis Institut de la moelle épinière



DR. IAN RIGBY

Président du Conseil, Praxis Institut de la moelle épinière



Histoire de notre nouvelle image

En tant qu'acteur mondial, une organisation florissante fera inévitablement face à des questions difficiles. Notre identité témoigne-t-elle de notre inclusivité envers une diversité de points de vue? Est-ce que notre nom nous différencie au sein de la communauté des LM en démontrant le côté unique de notre mission tout en étant un reflet clair de nos actions concrètes au niveau mondial? Sommes-nous reconnus en tant que leader Mondial en matière de collaborations en LM?

Il n'est pas toujours facile d'accepter les réponses à ces questions difficiles. Toutefois, au cours de la dernière année, nous avons trouvé le courage de les accueillir et de grandir avec eux.

En 2019, nous avons changé le nom de notre organisation pour Praxis Institut de la moelle épinière. Notre nouveau nom et notre image rafraîchie sont le reflet direct de notre position en tant que leader international de l'avancement des résultats en LM grâce à la recherche et à l'innovation.

L'origine du nom démontre notre raison d'être : « Praxis » veut dire de transformer les connaissances en action. Ceci est en parfait alignement avec notre mission de passer des connaissances à l'action au profit des personnes vivant avec une LM.

Notre nouvelle identité visuelle et logo, une coupe transversale de la matière grise localisée dans la moelle épinière, ressemble à un papillon, soulignant à la fois la beauté et la fragilité de notre constitution biologique. Le papillon est aussi symbole de changement, innovation et résilience, des qualités bien présentes dans la recherche et chez les individus que nous avons la chance de côtoyer, quotidiennement.

Nous apprécions notre histoire chez Praxis, tout en nous tournant avec enthousiasme vers l'avenir avec une vision plus claire et une meilleure compréhension de qui nous sommes et de ce que nous faisons.



Remerciements

Nos très sincères remerciements aux membres de notre Conseil et de nos comités. Leur passion pour la mission de Praxis — un monde sans paralysie après une LM — se traduit par des améliorations dans la vie des Canadiens vivant avec une LM. Ensemble, nous formons une équipe avec un objectif, une communauté dévouée et vraie, grâce à un engagement mutuel et sincère.

Merci à nos membres sortants, Maria Barrados, Dean Bergeron, et Ross Mason pour leur travail sur notre mission.



NAVA SWERSKY SOFER



DOUGLAS BROWN



BEN ALMOND



DEAN BERGERON



CHRISTINE SANG



IAN RIGBY



JEFF CHARPENTIER



JEROME SO



KRIS COWLEY



MARIA BARRADOS



MICHAEL BEATTIE



ROSS MASON



SHARI HUGHSON



Histoire de notre influence

AU CANADA ET À TRAVERS LE MONDE

700+
CLINICIENS
FORMÉS EN
MEILLEURES PRATIQUES



PLUS DE

130 PROJETS
SUBVENTIONNÉS

INDIVIDUS
ENGAGÉS
EN LM :

20 000+

PLUS DE

80 000

USAGERS

DE L'ALGORITHME ISNCSCI
PROVENANT DE 168 PAYS

SOUTIEN POUR PLUS DE
250 PUBLICATIONS
REVUES PAR DES PAIRS



PLUS DE

400 USAGERS

DE LA PRG AU MONDE



Établissement d'un cadre de mise en pratique pour les innovations en matière de LM



PRAXIS LANCE LE PREMIER PROGRAMME MONDIAL D'ACCÉLÉRATION DE LA RECHERCHE

En décembre 2019, on a lancé l'appel aux candidatures pour le Praxis SCI Accelerate Program, un projet-pilote de 12 semaines visant à accélérer les jeunes compagnies en soins de santé proposant des solutions de traitements axés sur les soins et la guérison, ainsi que sur la qualité de vie globale des individus ayant une LM.

Il s'agit du tout premier programme international visant à accélérer les innovations de santé en LM. Le programme vise à réduire le traditionnel échéancier de 17 années de la démonstration de faisabilité au produit fini, et ce faisant, de transformer plus rapidement la vie des personnes ayant une LM.

Grâce à un comité interdisciplinaire formé de clients, chercheurs et de spécialistes en commercialisation, Praxis a pu choisir les cinq meilleures compagnies pour joindre le programme. Chaque compagnie participante a reçu un montant de 50 000\$ en soutien pour aider au développement du produit, à la recherche, à la levée de fonds, au marketing et aux services de réglementation,

afin de pouvoir accéder au marché et transformer la vie des personnes ayant une LM. Ces 5 compagnies visent à travailler sur les principales complications des personnes ayant une LM, incluant les plaies de pression, la spasticité, et les complications urinaires et digestives.

ONTARIO BRAIN INSTITUTE ET PRAXIS CO-ANIMENT LE NEUROTECH PITCH EVENT À TORONTO

Le 27 novembre 2019, des nouvelles entreprises en santé de partout au Canada ont pu présenter leurs innovations en matière de troubles du cerveau et de LM lors de l'événement 'Innovate SCI & Neurotech' à Toronto. Cet événement a été tenu par la firme d'investissement indépendante Gluskin Sheff, en partenariat avec Praxis et le Ontario Brain Institute. Huit nouvelles entreprises ont été choisies pour prendre part à cet événement privé, et Trexo Robotics, une entreprise Y-combinator développant des aides thérapeutiques à la mobilité pour les jeunes, s'est mérité la bourse de soutien.

UN PARTENARIAT AVEC ENGINEERS IN SCRUBS

En 2019, Praxis a annoncé son soutien continu au programme de génie biomédical du programme de l'Université de la Colombie-Britannique (UBC), Engineers in Scrubs.

D'abord établi en 2011, le programme touche aux défis en soins de santé en soutenant la prochaine génération d'innovateurs et entrepreneurs biomédicaux. Les étudiants ont l'opportunité de collaborer avec les travailleurs de la santé et les personnes vivant avec une LM afin de mieux comprendre les défis pratiques au quotidien qui doivent être adressés par des innovations en conception biomédicale. En novembre 2019, Praxis a tenu un événement pour les médias, les joueurs-clés au niveau de la communauté de la C-B et les membres du personnel enseignant et étudiants de UBC afin de présenter les meilleurs concepts de plusieurs étudiants. Parmi ceux-ci, une poignée de maintien pour les athlètes avec fonctions réduites au niveau des mains et une attache de ceinture de sécurité pour les personnes ayant des problèmes de dextérité.





INNOVATEURS ONTARIENS SOUTENUS VIA LES BOURSES INAUGURALES DE PRAXIS

Le 25 mars 2019, les lauréats des prix inauguraux de Praxis ont été annoncés lors du premier concours virtuel Synapse Life Science Competition, tenu par l’Innovation Factory. Le prix Praxis a été créé pour soutenir les innovateurs basés en Ontario qui travaillent sur des produits de pointe à niveau de maturité technologie 3 ou plus, ayant une application clinique précise en soins pour les LM. Trois lauréats ont été sélectionnés avec un produit prototype et des projets de commercialisation d’ici 2 ou 3 ans.

DE NOUVELLES ENTREPRISES CANADIENNES ET INTERNATIONALES DANS LA MIRE POUR LEURS INNOVATIONS EN MATIÈRE DE LM

Des innovations technologiques en LM ont été présentées lors d’un événement d’investissement tenu à Vancouver le 12 juin 2019. Tenu par RBC en partenariat avec Praxis, huit nouvelles entreprises internationales et canadiennes sélectionnées ont pu se présenter à un comité d’experts scientifiques et d’affaires. Trois lauréats ont remporté des bourses pour améliorer leurs innovations.

Soutenir les entrepreneurs et innovateurs

DES ÉTUDIANTS EN INGÉNIERIE D'UBC FONT UNE DIFFÉRENCE

Praxis a la chance de pouvoir établir des partenariats avec un certain nombre d'étudiants en génie biomédical grâce à son programme *Engineers in Scrubs* en partenariat avec UBC. Parmi ces étudiants, il y a Alaa Heshmati qui a créé le AccessiBelt, un appareil pour assister les personnes ayant des fonctions limitées au niveau des mains à pouvoir attacher et détacher leur ceinture de sécurité facilement. Cet appareil rend l'accès au transport plus facile aux personnes ayant des difficultés de préhension, tout en améliorant leur qualité de vie.



EN CHIFFRES

- 1 CHAIRE DE RECHERCHE DU CANADA
- 2 PROFESSEURS ET PERSONNEL ENSEIGNANT
- 11 BOURSIERS/BOURSIÈRES EN RECHERCHE POST-DOCTORALE

14 CHERCHEURS BOURSIERS



ÉVÉNEMENTS RBC POUR LES INVESTISSEURS

Après avoir remporté le premier prix à la série d'événements d'investisseurs de RBC pour les innovations en LM en juin 2019, **Dr Pooja Viswanathan**, co-Fondatrice et PDG de Braze Mobility a dit :

« Ce prix nous donne accès à des connections précieuses avec des conseillers et investisseurs qui veulent vraiment trouver une solution aux problèmes des personnes ayant une lésion médullaire. Nous espérons retourner à Vancouver très bientôt afin de pouvoir solidifier les connections que nous avons établies ici. »



Portrait d'une commercialisation

PRIX EN ARGENT

65 000\$

VALEUR TOTALE

22 ENTREPRISES EN VEDETTE
VIA LES ÉVÉNEMENTS

3 TECHNOLOGIES EN LM
MISES EN MARCHÉ

100 ENTREPRISES
ÉVALUÉES
POUR LE
PROGRAMME
SCI ACCELERATE

BOURSES DE COMMERCIALISATION

798 000\$

VALEUR TOTALE

HEBREW UNIVERSITY
BIODESIGN 400 000\$

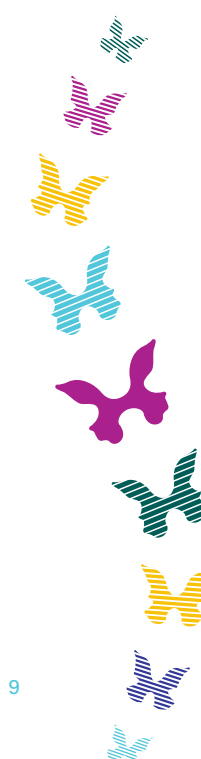
UBC BIOMEDICAL
ENGINEERING 198 000\$

CDL WEST 100 000\$

GEORGIA TECH 50 000\$

INDIA COLLABORATION -
UBC IC-IMPACTS 50 000\$

5 ENTREPRISES ADMISES
AU PROGRAMME SCI ACCELERATE



Collaborer pour faire accélérer la recherche

CRÉER UN CADRE D'ACTION POUR LES SOINS EN LM AU CANADA

En 2019, nous avons effectué une étude exploratoire 'Being Bold: Towards a National Spinal Cord Injury Care, Health & Wellness Strategy', afin d'examiner la volonté de la communauté des LM à créer une stratégie nationale de soins. Cette étude a préparé le terrain pour l'implication de la communauté canadienne des LM à créer un cadre pratique pour une stratégie nationale, incluant des objectifs et une vision pour les 10 prochaines années.

Praxis a déjà mis plusieurs des recommandations de l'étude en pratique, incluant la mise sur pied de réseaux régionaux liant les groupes en meilleures pratiques avec des personnes vivant avec une LM et activement impliqués auprès de nos partenaires. Nous pensons que ces étapes permettront d'accélérer l'implantation de meilleures pratiques en recherche et en soins, localement et à l'échelle régionale.

EN CHIFFRES

PARTICIPANTS

NSCRITS AU RHSCIR

8000+

54%

DU RÉSEAU RHSCIR
ACCREDITÉ

PLUS DE

4500

CANADIENS

ONT BÉNÉFICIÉ DE
L'IMPLANTATION DE
MEILLEURS PRATIQUES

PLUS DE

60 SITES DE SOINS
DE SANTÉ
ENGAGÉS



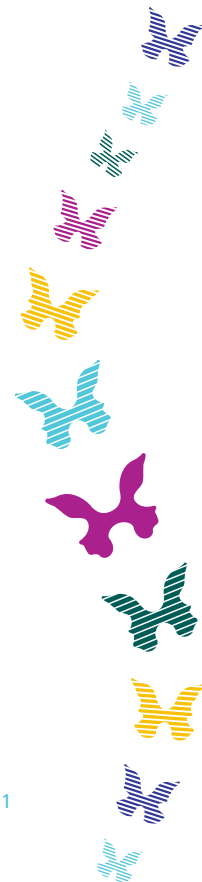


RECONNAISSANCE POUR LES PROJETS DE RECHERCHE SUR LA THÉRAPIE PAR L'ACTIVITÉ

Construisant sur la conférence *Activity-Based Therapy (ABT)* que Praxis a commanditée en 2019, nous avons lancé un concours de bourses pour augmenter les résultats de recherche et implanter de la thérapie par l'activité ciblée afin d'améliorer la neurorégénération. Nous sommes fiers d'offrir des bourses aux chercheurs canadiens pour leur permettre de faire avancer leurs recherches dans ce créneau émergent et, parallèlement, de soutenir la communauté et la pratique en thérapie par l'activité (ABT). Ces projets de recherche sont innovateurs et viendront bonifier les connaissances sur la contribution de l'ABT aux résultats pour les patients.

PRAXIS RECUEILLE LA PERSPECTIVE DE LA COMMUNAUTÉ DES LM SUR LA STIMULATION DE LA MOELLE ÉPINIÈRE

Bien que la stimulation de la moelle épinière ait montré un fort potentiel d'amélioration fonctionnelle pour les personnes vivant avec une LM, rares sont les projets qui ont étudié la perspective des personnes vivant avec une LM sur ce sujet. L'an dernier, Praxis a collaboré avec le *North American Spinal Cord Injury Consortium* afin de faire un sondage de recherche en ligne; ce sondage a été cocréé avec des personnes vivant avec une LM. Le sondage *SCI Community Personal Opinions and Perspectives on Spinal Cord Stimulation* visait à cibler les priorités, attentes de rétablissement, et de recueillir les opinions sur le type d'essai clinique, et connaître les besoins et la volonté de payer pour obtenir des traitements de stimulation de moelle épinière. Le sondage a été lancé en février 2020 et on analyse présentement les précieuses données obtenues de personnes vivant avec une lésion médullaire.



Améliorer les normes en recherche et en soins au Canada

PRAXIS DÉVELOPPE ET SOUTIENT LES RECOMMANDATIONS DE COLLABORATION POUR UNE RECHERCHE EN LM RÉUSSIE

Praxis continue à être un leader dans l'application des connaissances intégrées (ACI). L'ACI représente un grand bouleversement dans la manière dont les projets de recherche ont toujours été faits par le passé. Basée sur les principes de participation active et de partenariat, l'ACI est le processus par lequel on implique les utilisateurs finaux des connaissances (i.e. patients, cliniciens, responsables et décideurs au niveau des politiques) au cours du continuum de recherche, du concept à l'implantation. En impliquant les personnes les plus touchées, L'ACI a augmenté la pertinence et l'implantation de la recherche. De plus, le fait de mettre le patient à l'avant-plan de la génération de connaissances,

est de plus en plus considéré comme une meilleure pratique par les principaux organismes subventionnaires de recherche.

Praxis reconnaît l'expertise et l'expérience des clients en LM comme étant aussi importantes que les autres domaines de recherche. L'inclusion d'un plan détaillé d'ACI est maintenant requise pour tous les projets de recherche subventionnés par Praxis. Afin de faciliter cette exigence, Praxis, en partenariat avec ses collaborateurs, développe une série de recommandations pour offrir un guide aux scientifiques et cliniciens sur l'implication des utilisateurs à toutes les étapes de la recherche.

Ces recommandations et directives, cocrées par un groupe diversifié de clients en LM, chercheurs et cliniciens, ont été approuvées par les académiciens de niveaux national et international lors de présentations à des événements tels que le *European SCI Federation (ESCIF) Congress, Australia et le New Zealand Spinal Cord Society (ANZCoS) Annual Scientific Meeting, le International Spinal Cord Society (ISCoS) Annual Scientific Meeting Annual Meeting et le American Congress of Rehabilitation Medicine (ACRM) Annual Conference.*



PRAXIS EST UN LEADER DANS LE DÉVELOPPEMENT D'UN PREMIER RAPPORT SUR LES LM PÉDIATRIQUES AU CANADA

L'incidence de LM pédiatriques est relativement basse. Les conséquences, quant à elles, sont catastrophiques, avec un impact considérable sur les jeunes vivant avec cette condition, leurs familles, le système de soins de santé et la société. À ce jour, la majorité des études et des données disponibles portent sur les lésions médullaires chez les adultes. Grâce au soutien d'un généreux donateur, Praxis a effectué le premier scan environnemental de recherche et de soins en LM pédiatriques. L'objectif était d'améliorer la compréhension des LM pédiatriques et d'identifier les failles les plus importantes au niveau des connaissances. Le

rapport résultant de ceci, intitulé « *An Overview of Pediatric Spinal Cord Injury in Canada* », sert de point de départ à la planification future en recherche et soins. Notons qu'un des thèmes les plus présents du rapport est le besoin d'établir un réseau en LM pédiatriques. Ceci rassemblerait les joueurs-clés en LM pédiatriques au Canada en fournissant une voie efficace pour le partage des connaissances et la collaboration sur des sujets d'importance nationale. Praxis s'engage à continuer de faire avancer la planification et les collaborations stratégiques dans ce créneau important afin d'améliorer la santé et le bien-être des enfants vivant avec une LM.

PRAXIS DÉVELOPPE UN PARTENARIAT AVEC L'ORGANISATION DES NORMES EN SANTÉ (HSO)

Praxis a établi un partenariat avec l'Organisation des normes en santé (HSO), une organisation affiliée à Agrément Canada, afin d'impliquer la communauté LM au Canada dans l'amélioration des normes actuelles HSO LM. Le premier pas de cet engagement était de procéder à une évaluation des besoins sous forme de sondage auprès d'un

peu plus de 220 participants. Cette nouvelle approche sera à la fois globale et centrée sur les besoins de la communauté LM. Ces normes seront appliquées à plusieurs aspects des soins et services en LM, incluant les soins aux patients hospitalisés, la réadaptation et la réintégration en communauté.

LE PREMIER WEBINAIRE SUR LA SANTÉ DES POPULATIONS AUTOCHTONES MET L'ACCENT SUR : PROJETS EN SOINS HOLISTIQUES

En février 2020, Praxis était fier de tenir son tout premier webinaire intitulé « *Indigenous Populations and TSCI: Using an Indigenous Lens to Establish Meaningful Data* ». Parmi les présentateurs, il y avait le Dr Melanie Jeffrey de L'University of Toronto's Waakebiness-Bryce Institute for Indigenous Health et son assistante, Pr. Sandra Juutilainen, *Indigenous Health and Nutrition, School of Nutrition in Ryerson University*. Ces deux chercheurs ont mené des projets de recherche guidés par les épistémologies des peuples Anishinaabe/Cree et Haudenosaunee d'Ontario. Elles ont parlé de l'importance de considérer les soins de santé et projets de recherche pour les autochtones d'un point de vue holistique, tenant compte du côté physique, mental et émotionnel de la santé. Les présentateurs ont mis l'emphase sur l'importance de cette approche pour bâtir de la confiance, de la collaboration et des relations de recherche productives.



Soutenir et étendre les connaissances et la recherche

WEBINAIRES DE RECHERCHE

>250 PARTICIPANTS, INCLUANT **55**

PARTICIPANTS LOCAUX ET INTERNATIONAUX AU WEBINAIRE SUR LA SANTÉ DES POPULATIONS AUTOCHTONES



SOUTIEN FINANCIER AU PROJET *CURE AND CARE* :

3.9M\$

SUBVENTIONS ABT :

450 000\$

AU TOTAL EN BOURSES

230 RÉPONDANTS

AU SONDAGE SUR LA STIMULATION DE LA MOELLE ÉPINIÈRE

42 PARTICIPANTS

À L'ÉCHANGE SUR UNE STRATÉGIE DE SOINS NATIONALE EN LM

Autres faits saillants de la dernière année

DES PRÉSENTATEURS DE PRAXIS LAURÉATS DE PRIX NSCI

Praxis a participé au 8th *National Spinal Cord Injury Conference du Canadian SCI Rehabilitation Association* qui a eu lieu à Niagara Falls en 2019. Les présentateurs de Praxis ont remporté deux prix : deuxième place pour une présentation orale sur comment l'apprentissage assistée par machine peut être utilisée pour prédire les taux de survie après une LM traumatique, et un prix choix du public pour une présentation par poster sur comment améliorer la qualité des essais cliniques en étudiant la récupération neurologique.



LES ÉTUDES DE PRAXIS SUR LES LM SONT PARMIS LES PLUS CITÉES DE LEUR DOMAINE DANS NATURE PUBLICATION

Praxis a été reconnu par une publication scientifique de renom, *Nature*, pour deux articles co-écrits par ses chercheurs qui sont parmi les plus cités dans le domaine en 2020. La première publication était une analyse rétrospective sur le moment de la chirurgie de décompression/stabilisation suivant une LM

traumatique. La seconde publication présentait des directives basées sur les résultats de recherche pour un programme d'exercices pour les adultes ayant une LM et pourrait être un départ au développement de politiques à l'échelle mondiale en matière de programmes d'exercices pour les cas de LM.





PRAXIS ÉTEND SON PROGRAMME POUR L'IMPLICATION DES USAGERS

Praxis a étendu son programme d'engagement des usagers. Se joignant à John Chernesky, Chef, Engagement des usagers, il y a Sam Douglas, Soutien aux programmes PRG et BC; James Hektner, Agent de liaison régional et communautaire – Intérieur de la province de la CB; Chris Marks, Agent de liaison régional et communautaire – Île de Vancouver; et Richard Peter, Agent de liaison pour les peuples autochtones. Vivant tous avec une LM, ces nouveaux membres de l'équipe sont essentiels pour maintenir nos efforts en vue d'améliorer les résultats en santé et la qualité de vie des personnes vivant avec une LM.

EXPANSION DE LA BASE DE DONNÉES RHSCIR POUR LA COMMUNAUTÉ DE CHERCHEURS

Praxis a étendu sa base de données du Registre Rick Hansen sur les lésions médullaires (RHSCIR) pour y inclure les LM non-traumatiques en vue de mieux comprendre l'épidémiologie et supporter les soins en réadaptation pour cette clientèle. La nouvelle base de données a été développée en collaboration avec des experts en la matière et des représentants du réseau des quatre coins du pays. La base de données a aussi été condensée et raffinée pour rationaliser l'information la plus utile et significative pour les utilisateurs finaux. Nous avons hâte de partager nos apprentissages dans nos prochains rapports, grâce à son implantation à l'échelle nationale au cours de l'année à venir.

PRAXIS EST RECONNU PAR MONEYSENSE COMME ÉTANT UN DES PRINCIPAUX ORGANISMES DE BIENFAISANCE AU CANADA EN 2020

Praxis a encore une fois été reconnu par MoneySense comme un des principaux organismes de bienfaisance au Canada en 2020. On retrouve sur cette liste une multitude d'organismes de bienfaisance provenant de secteurs variés, incluant les fondations de centres hospitaliers, banques alimentaires, et groupes d'aide internationale. Praxis s'est classé au deuxième rang pour le secteur de santé au complet. MoneySense fixe ses pointages selon les finances des organisations et leur ouverture à utiliser les données de *Charity Intelligence Canada* et de déclarations de l'Agence du revenu du Canada.

État de la situation financière

Au 31 mars 2020, avec information comparative pour 2019

	2020	2019
ACTIFS		
Actifs courants		
Espèces et quasi-espèces	1 696 974 \$	3 847 434 \$
Investissements à court terme	5 644 330	7 097 194
Comptes à recevoir	706 401	26 930
Dépenses prépayées	63 365	98 120
	8 111 070	11 069 678
Immobilisations	116 372	101 853
Fonds d'investissement	208 939	200 000
	8 436 381 \$	11 371 531 \$
PASSIFS ET ACTIFS NETS		
Passifs à court terme :		
Comptes payables et charges à recevoir	1 737 867 \$	1 396 996 \$
Apports reportés	5 987 504	9 028 057
	7 725 371	10 425 053
Actifs nets :		
Fonds non-affectés	711 010	946 478
	8 436 381 \$	11 371 531 \$

Pour consulter les états financiers complets et vérifiés pour Praxis Institut de la moelle épinière, allez à la section Ressources de notre site Internet au : praxisinstitute.org

État des résultats et solde de fonds

Année se terminant le 31 mars 2020, avec information comparative pour 2019	2020	2019
Revenu		
Subventions et contributions	11 893 350 \$	10 942 564 \$
Dons et commandites	11 884	3 450
Gains d'investissement	176 105	224 786
Autres revenus	162 510	53 230
Amortissement des apports en capital reportés	-	37 457
	12 243 849	11 261 487
Dépenses		
Recherche translationnelle	3 105 107	3 930 955
Implantation de bonnes pratiques	4 739 437	3 432 534
Commercialisation	1 230 599	929 541
Informatique	929 291	1 053 190
Développement du réseau	434 606	315 243
Prix pour l'élite	110 000	119 988
Implication du client	841 236	593 152
Levée de fonds	265 247	121 022
Gestion et administration	823 794	508 799
	12 479 317	11 004 424
Excès (défiance) des revenus sur les dépenses	(235 468)	257 063
Ajustement de la balance de fonds non-affectés	-	262 131
Balance de fonds non-affectés, début d'année	946 478	427 284
Balance de fonds non-affectés, fin d'année	711 010 \$	946 478 \$

Pour consulter les états financiers complets et vérifiés pour Praxis Institut de la moelle épinière, allez à la section Ressources de notre site Internet au : praxisinstitute.org



Merci à nos supporteurs

Les projets contenus dans ce rapport annuel ont été réalisés grâce au généreux soutien de nos organismes subventionnaires.

Canada



Western Economic
Diversification Canada

Diversification de l'économie
de l'Ouest Canada



Ontario

supported by



Rick Hansen
Foundation

THROUGH THE
Blusson Integrated
Cures Partnership

icord

PRAXIS

Manitoba

UNIVERSITY OF
WATERLOO



Genome
British Columbia

Rick Hansen
Foundation



Notre travail ne serait pas possible sans la précieuse contribution des personnes vivant avec une lésion médullaire.



PRAXIS

Institut de la moelle épinière

BLUSSON SPINAL CORD CENTRE

6400 - 818 West 10th Avenue

Vancouver BC

V5Z 1M9

Téléphone : 604.827.2421

Télécopieur : 604.827.1669

Numéro d'enregistrement
d'organisme de bienfaisance :

819775229 RR0001

